



RAE VALLAVALITSUS

osaühing Rail Baltic Estonia
info@rbe.ee

Teie 20.05.2025 nr KV2025-156

Meie kuupäev digiallkirjas nr 8-2/3255-1

Tehnilised tingimused Rail Baltica trassil Soodevahe-Muuga lõigul, Rae valla territooriumil paiknevate avalike teede ristumiskohtades

Rae vald väljastab käesolevaga väga üldised kirjeldused soovitud projektilõikude kohta punktide kaupa.

1. **Lagedi-Muuga 1520 mm rööbastee demonteerimine** – olemasolev 1520 mm rööbastee Lagedi-Muuga liinil, mis kulgeb paralleelselt T11 Tallinna ringteega, demonteeritakse ja tõstetakse uude asukohta (RBE kood RW0300). Selle käigus lammutatakse ka olemasoleva raudtee ja riigitee nr 11300 Lagedi-Penningi samatasandiline ristumine (Lagedi ülesõit). Lagedi-Muuga liini raudteekoridori muutusega tõstetakse uude asukohta ka Ülemiste suuna pöörang.

Lagedi-Muuga 1520mm rööbastee ala, mis on ette nähtud demonteerida asub osaliselt Lagedi keskuseala laienduse piirkonnas. Rae valla hinnangul on trassi uude asukohta planeerimine sobilik.

Uue raudteetrassi planeerimisel tuleb arvestada, et perspektiivselt oleks sõidutee (11290 Tallinn-Lagedi tee) äärde ja Tallinna ringtee viadukti alt võimalik läbi viia jalgratta- ja jalgteed, et ühendada ära Tallinn-Lagedi tee olemasolev ja planeeritud jalgteed aleviku keskusealaga.

Palume seisukohta kuidas hakatakse raudteetammi peale raudtee demonteerimist kasutama ja kas seda on võimalik tulevikus kasutusse võtta jalgteena/rattateena vms koridorina keskuseala ja piirkonna elanike teeninduseks.

2. **Veneküla tee** (kohalik tee nr 6530258) - Veneküla tee ümberehitamine ja 1435 mm rööpmelaiusega raudteesilla rajamine üle Pirita jõe, olemasolevast 1520 mm raudteesillast ida poole.

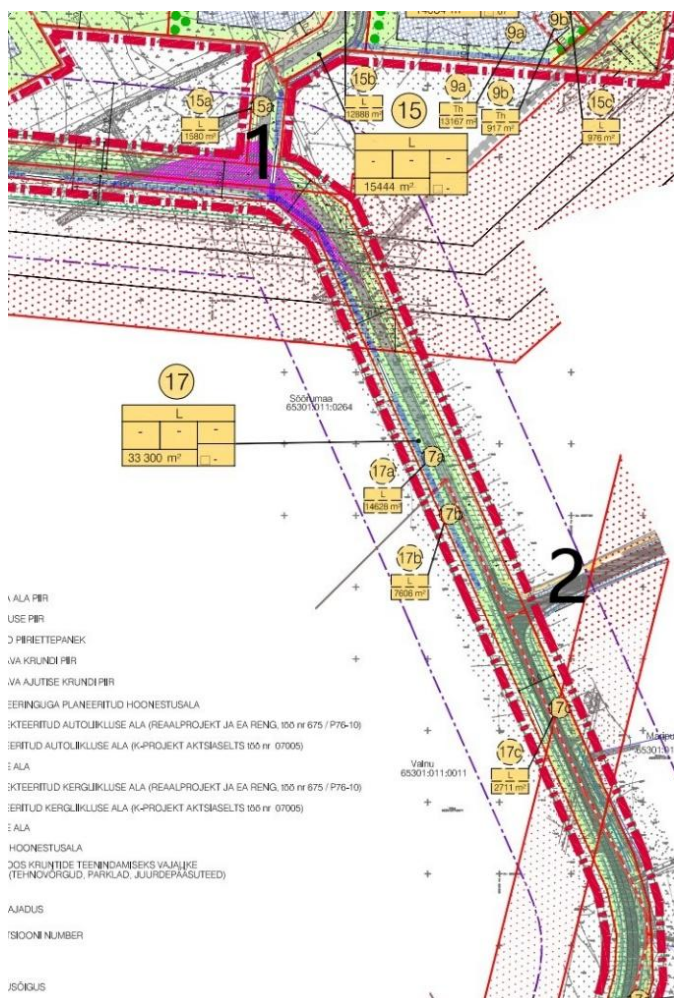
Arvestada, et Maardu rongiliinile on nii raudteel reisijatevedu korraldav Elron (AS Eesti Liinirongid) kui ka Tallinna linn oma analüüsides teinud ettepaneku uue peatuse loomiseks Loo tiheasustusala lähedale. Sellest tulenevalt võib tulevikus olla vajalik Pirita jõe ületamiseks rajada jalakäijate sild raudteesildade lähedale.

Lisaks arvestada, et Veneküla tee (uus nimetus Koplimesa tee) ääres arvestada ruumivajadusega, et sõidutee kõrvale oleks võimalik tulevikus rajada jalgratta- ja jalgteed minimaalse laiusega 3m.

3. **Lepiku tee** (kohalik tee nr 6530346) - kohaliku tee ja raudtee trasside ristumine. Ümber tõstetud 1520 mm Lagedi-Muuga rööbastee ja RB 1435 mm rööbastee ristuvad kohaliku teega T11 viaduktist lõuna pool. Ristumiskohas olev Lepiku tee

hargnemiskoht T11 viadukti läheduses suletakse ning selle asemele kavandatakse juurdepääsutee 1520 mm raudteetrassi läänepoolsele küljele, mis ulatub kuni Tallinna vangla kagupoolse nurgani.

4. **Linnaaru tee** (kohalik tee nr 6530532) - kohaliku tee ümberehitamine ja "Veneküla" maanteeviadukti (RBE kood BR0256) rajamine üle ümber tõstetud 1520 mm Lagedi-Muuga rööbasteede ja RB 1435 mm rööbasteede. Sõidutee põhjapoolsele küljele on kavandatud ka jalg- ja jalgrattatee.



Väljavõte Tallinna vangla piirkonna ja lähiala detailplaneeringust

Lepiku ja Linnaaru teede ümber projekteerimisel arvestada Soodevahe ja Veneküla küla Tallinna vangla piirkonna ja lähiala detailplaneeringuga (Lisa1). Linnaaru tee ristlõike planeerimisel lähtuda olemasolevast tee lõikest, katendite laiustest ja samuti detailplaneeringuga planeeritust.

Linnaaru teelt Lepiku tee mahasõit on detailplaneeringuga planeeritud Lepiku tee T1 kinnistult (DP joonisel tähistatud nr 1), võimalusel arvestada selle asukohaga või planeerida see ümber nii, et detailplaneeringuga ettenähtud teedevõrk ja juurdepääs planeeritavatele kruntidele oleks elluviidav.

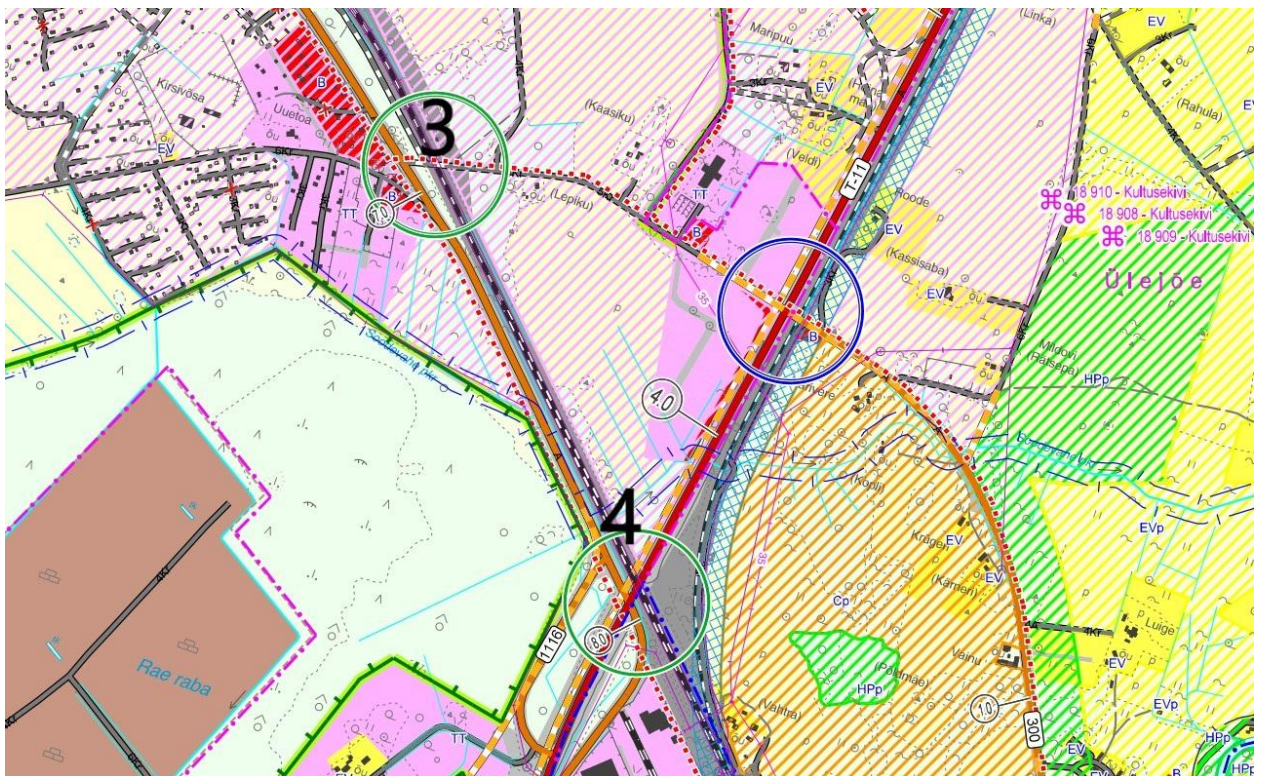
Linnaaru tee ühendada ära Lepiku tee L7 kinnistul oleva teega (DP joonisel tähistatud nr. 2) T11 Tallinna ringteelt mahasõiduga. Kui ehitatakse välja Lagedi aleviku ristmik T11 Tallinna ringteel, mis on riste, siis on need mahasõidu vuntsid ligipääs Linnaaru ja Varivere teele.

5. **Varivere tee** - (kohalik tee nr 6530347) - kohaliku tee ja raudtee trasside ristumine. "Lepiku" maanteeviadukt (RBE kood BR0260) üle RB 1435 mm rööbasteede ja "Varivere" maanteeviadukt (RBE kood BR0258) üle ümber tõstetud 1520 mm

Lagedi-Muuga rööbastee. Olemasolevat Varivere teed pikendatakse lääne poole, mille käigus kavandatakse sõidutee põhjapoolsele küljele ka jalg- ja jalgrattatee. Sõidutee ida- ja läänepoolsele küljele on ettenähtud ka juurdepääsuteed.

Varivere ja Lepiku tee viaduktile tuleb planeerida jalgratta – ja jalgteed. Lisaks palume tagada jalgratta- ja jalgteed jätkuvus vastavalt Rae valla üldplaneeringule, kus Varivere tee äärne kergliiklustee on ühendatud Tallinn-Lagedi teega.

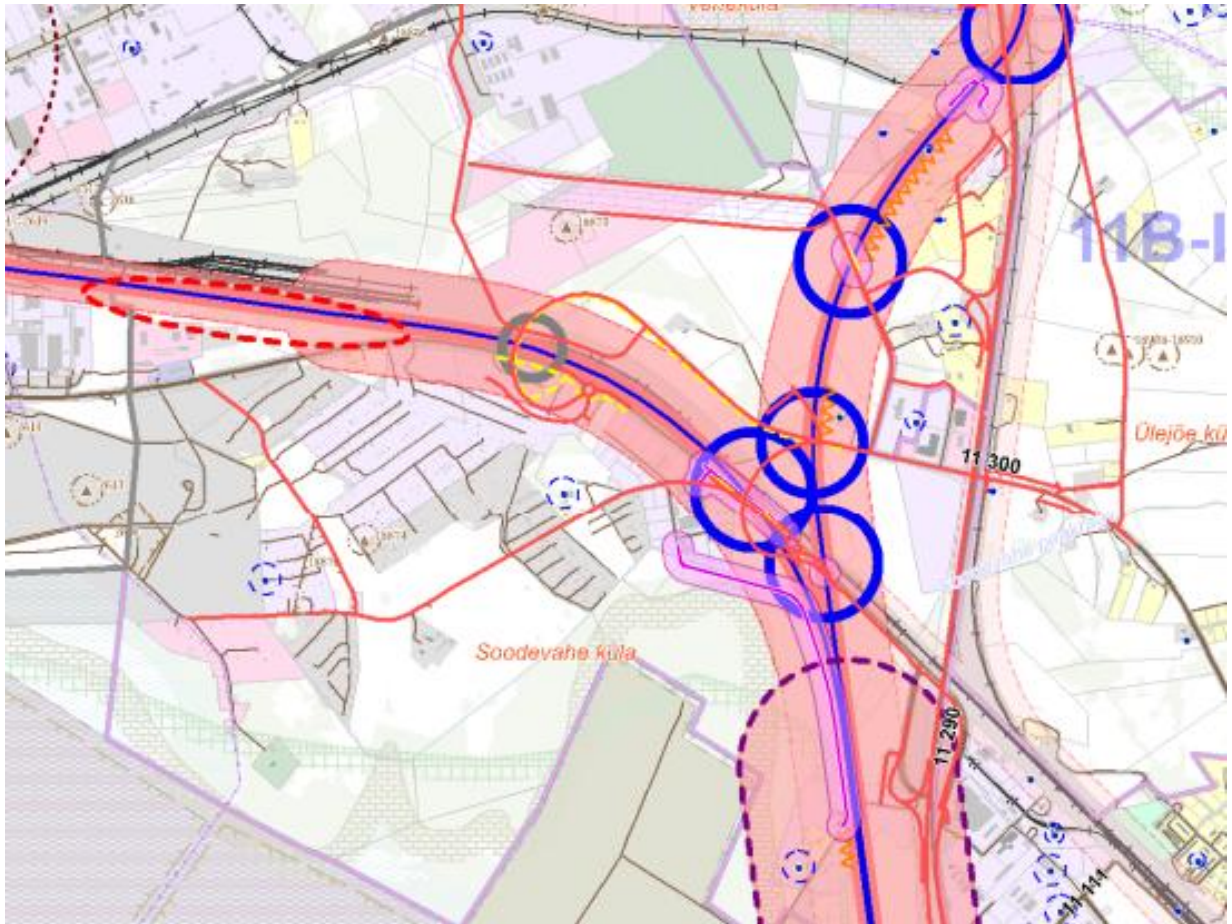
Rail Baltic põhitrassi, Rail Baltic Soodevahe-Muuga lõigu ja Lagedi-Muuga 1520 mm ümberehitusega lõigatakse ära võimalus kohaliku omavalitsuse üldplaneeringuga planeeritud kergliiklusteed Varivere tee pikendusele jätkata üldplaneeringus toodud asukohas ning muudetakse selle elluviimine oluliselt keerulisemaks, pikemaks ja kallimaks. Seega palume tagada jalakäijate liikumisvõimaluste jätkuvus ja ühendamine Tallinn-Lagedi teel olemasoleva jalgratta- ja jalgteeni.



Väljavõte Rae valla üldplaneeringust

Rae valla hinnangul on seda võimalik projekteerida kolmes asukohas:

1. Projekteerida ja ehitada jalakäijate tunnel Varivere tee praeguse raudtee ületuse asukohas Rae valla üldplaneeringu joonisel punktis nr 3 või selle lähipiirkonnas.
2. Projekteerida ja ehitada välja jalakäijate tunnel Suur-Sõjamäe tänav ja Lagedi-Muuga 1520 mm rööbastee alt T11 Tallinna Ringtee ääres, mis on tähistatud Rae valla üldplaneeringu joonisel nr 4. Läbi Nigula ja Varivere tee 1 detailplaneeringu ala on võimalik kohalikul omavalitsusel planeerida jalgteede omavaheline ühendamine tulevikus.
3. Projekteerida ja ehitada välja Varivere tee pikendus vastavalt Harju maakonnaplaneeringu järgsele eritasandilisele ristumisele (hall ring) koos jalgratta ja jalgteega (kollane punktir).



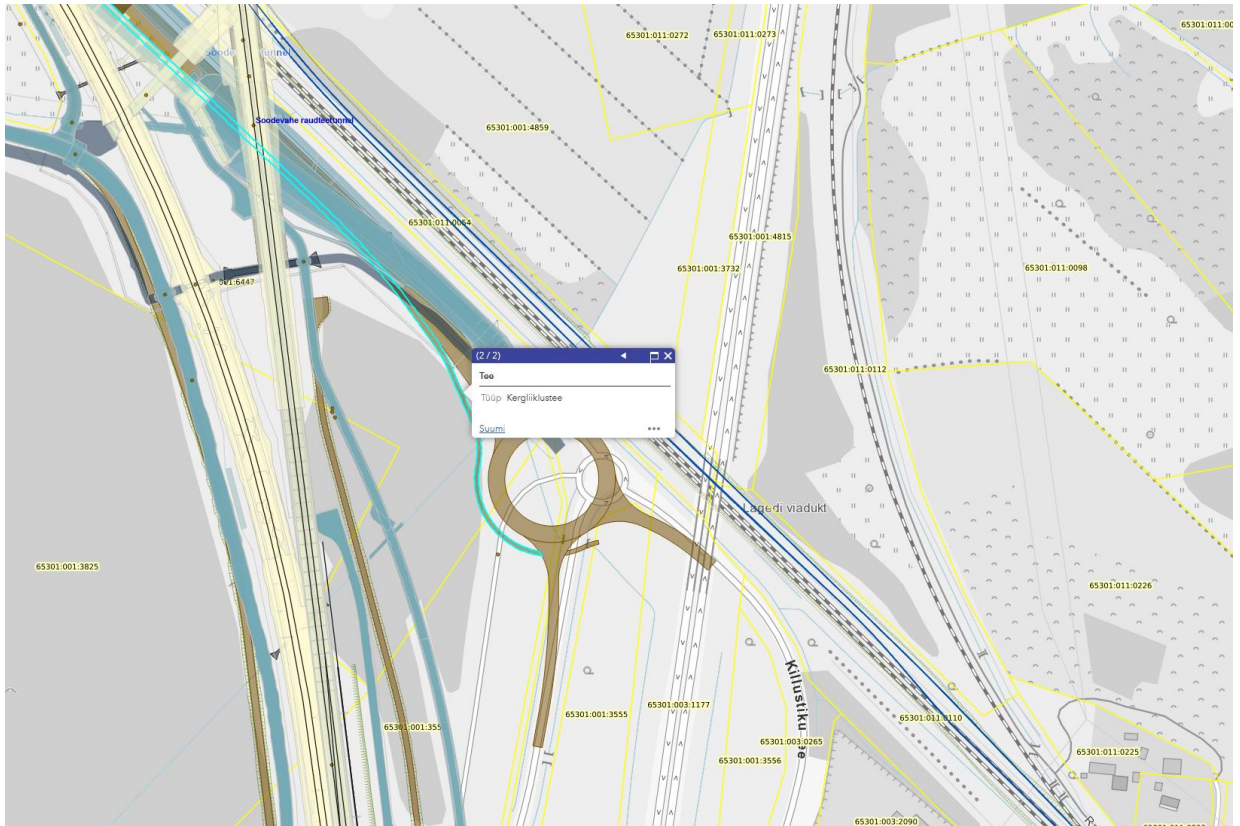
Väljavõte Harju Maakonnaplaneeringuga Rail Balticu trassi asukoha määramiseks

Palume mõista, et valla rahaline võimekus piirneb reeglina ühetasandiliste lahendustega ja ei laiene suurte riiklike mitmetasandiliste taristuobjektide ületamiseks. Rail Baltica ja Eesti Raudtee ümber projekteerimine lõikavad otseselt ära kohalike elanike jalgsi liikumise võimalused, st raudteede alad ehitatakse oluliselt laiemaks, osaliselt mitmetasandiliseks ja need alad piiratakse piirdeaiaga. Varasemalt on elanikud kasutanud jalgsi läbipääsuna Varivere tee pikendust.

6. **Lennuradari tee** (kohalik tee nr 6530259) ja **Kapteni tee** - Raba tänav (tee nr 6530161) ühendatakse läbi Kapteni ja Lennuradari tee Tallinna-Lagedi kõrvalmaantee (tee nr 11290). Rajatakse uus teelõik Kapteni tee otsast kuni Raba tänavani. Olemasolev Kapteni tee ja Lennuradari tee lõigus Kapteni tee kuni kõrvalmaantee Tallinn-Lagedi rekonstrueeritakse.

Lennuradari ja Kapteni tee lõigus arvestada kehtiva Soodevahe küla Vana-Uuetoa kinnistu detailplaneeringuga (Lisa 2) ja olemasoleva olukorraga, mis tuleb taastada minimaalselt samale tasemele.

Lisaks eelnevale palume välja ehitada jalgratta- ja jalgte, mis oli ette nähtud 11290 Tallinn-Lagedi tee T10 juba väljaehitatud sõidutee ringristmikule (vt väljavõte Rail Baltica kaardirakendusest).



Väljavõte Rail Baltica kaardirakendusest.

7. **Soodevahe peakraav** - terviklik projektlahendus tuleb esitada kuni Pirita jõeni arvestades olemasolevaid, Rail Baltica arendusest tulenevaid ja muid perspektiivseid veekoguseid. Vajalikud kraavi ümberehitustööd, truupide lisamised/asendamisid, truupide paigaldustehnoloogia ja vajadusel katendite taastamine ja liikluskorraldusvahendite asendamine/täiendamine.

Arvestada Kobras AS „Soodevahe kraavide läbilaskevõime hinnanguga“ Töö nr 2018-110, kus on kirjeldatud kõik tööd, mis on vajalikud Soodevahe kraavi läbilaske suurendamiseks. Arvestada ja teha koostööd algatatud Nigula ja Varivere tee 1 kinnistute detailplaneeringu koostajaga (OÜ Guru Projekt).

Rae vald soovib olla kaasatud projekteerimiskoosolekutele, kontaktisikuteks palume lisada Gerhard Tints (gerhard.tints@rae.ee) ja Stina Metsis (stina.metsis@rae.ee).

Lugupidamisega

/allkirjastatud digitaalselt/

Hannes Ojangu
abivallavanem

Koopia: Transpordiamet info@transpordiamet.ee

Lisad: 1 Soodevahe ja Veneküla küla Tallinna vangla piirkonna ja lähiala detailplaneeringu põhijoonis

2 Soodevahe küla Vana-Uuetoa kinnistu detailplaneeringu põhijoonis

Gerhard Tints 5559 7584
gerthard.tints@rae.ee

Stina Metsis, 5981 3158
stina.metsis@rae.ee